

Huittisten kaupunki / Greensky Energy Oy

Greensky Energy Oy:n datakeskushankkeen asemakaava

Osallistumis- ja arviointisuunnitelma

18.5.2026



Sisällys

1.	Osallistumis- ja arviointisuunnitelman tarkoitus.....	3
2.	Suunnittelun lähtökohdat ja tavoitteet	3
2.1	Lähtökohdat	3
2.2	Asemakaavan tavoitteet	3
2.3	Suunnittelualueen yleiskuvaus	4
3.	Kaavoitusta ohjaavat suunnitelmat	5
3.1	Valtakunnalliset alueidenkäyttötavoitteet	5
3.2	Maakuntakaava.....	5
3.3	Yleiskaava	10
3.4	Asemakaava	13
3.5	Maanomistus.....	13
3.6	Muut lähialueen hankkeet.....	13
4.	Selvitykset ja vaikutusten arviointi	13
4.1	Aluetta koskevat suunnitelmat ja selvitykset	13
4.2	Työn aikana laadittavat selvitykset	14
4.3	Vaikutusten arviointi ja vaikutusalue	14
5.	Osallistuminen ja vuorovaikutus	16
5.1	Osalliset.....	16
5.2	Viranomaisyhteistyö	18
5.3	Osallistumisen ja vuorovaikutuksen järjestäminen	18
5.4	Tavoiteaikataulu.....	19
6.	Yhteystiedot.....	19

1. Osallistumis- ja arviointisuunnitelman tarkoitus

Alueidenkäyttölain 63 §:n mukaan tulee kaavoitustyöhön sisällyttää kaavan laajuuteen ja sisältöön nähden tarpeellinen suunnitelma osallistumis- ja vuorovaikutusmenettelystä sekä kaavan vaikutusten arvioinnista. Tässä suunnitelmassa on kuvattu kaavoituksen tavoitteet, suunnittelualan sijainti ja rajaus sekä kerrottu, miten alueen osalliset voivat vaikuttaa kaavoitukseen, ja kuinka kaavan vaikutuksia arvioidaan työn aikana.

Osallistumis- ja arviointisuunnitelmassa (OAS) on esitetty myös kaavaprosessin alustava aikataulu sekä eri päätöksentekovaiheet ja ajankohdat, jolloin suunnitelmiin voi ottaa kantaa. Suunnittelun sekä eri päätöksenteon vaiheet tarkentuvat kaavaprosessin edetessä.

Osallistumis- ja arviointisuunnitelmaa täsmennetään ja täydennetään tarvittaessa kaavatyon edetessä. Osallistumis- ja arviointisuunnitelmaan sekä kaavaprosessin aikana täydentyvään aineistoon voit käydä tutustumassa kaupungin verkkosivuilla: [Vireillä olevat kaavat - Huittisten kaupunki](#).

2. Suunnittelun lähtökohdat ja tavoitteet

2.1 Lähtökohdat

Asemakaavan laatiminen on käynnistetty Greensky Energy Oy:n aloitteesta. Suunnitteluala käsittää alustavasti noin 60,3 hehtaarin suuruisen alueen, joka on pääosin metsätalouskäytössä. Alueella on olemassa olevaa metsätieverkostoa, jota voidaan hyödyntää hankkeen toteutuksessa.

Alueen läheisyydessä sijaitsee Fingrid Oyj:n 400 kV sähköasema, johon hankkeelle on osoitettu liittymämahdollisuus. Lisäksi alueen pohjoispuolelle on suunnitteilla aurinkovoimahanke sähköasemineen, mikä mahdollistaa uusiutuvan energian tehokkaan hyödyntämisen. Sijainti mahdollistaa sähkönsiirron toteuttamisen ilman laajoja uusia johtokäytäviä, mikä vähentää ympäristö- ja maisemavaikutuksia.

Alue sijoittuu etäälle taajama-asutuksesta ja muusta tiivistä maankäytöstä. Alueen läheisyydessä on paikoitellen haja-asutusta. Lisäksi hankkeen pohjoispuolelle on suunniteltu teollisen kokoluokan aurinkovoimalaa. Kaavoituksen lähtökohdaksi on hyödyntää olemassa olevaa infrastruktuuria, sovittaa uusi toiminta ympäristöönsä sekä huomioida alueen luonto- ja maisemaolosuhteet suunnittelun edetessä.

Hankkeen pääalueesta on solmittu maanomistajan kanssa vuokrasopimus. Naapurialueiden osalta tarkastellaan jatkossa mahdollisia laajentumistarpeita hankkeen kasvun ja toteutusvaiheiden mukaisesti.

2.2 Asemakaavan tavoitteet

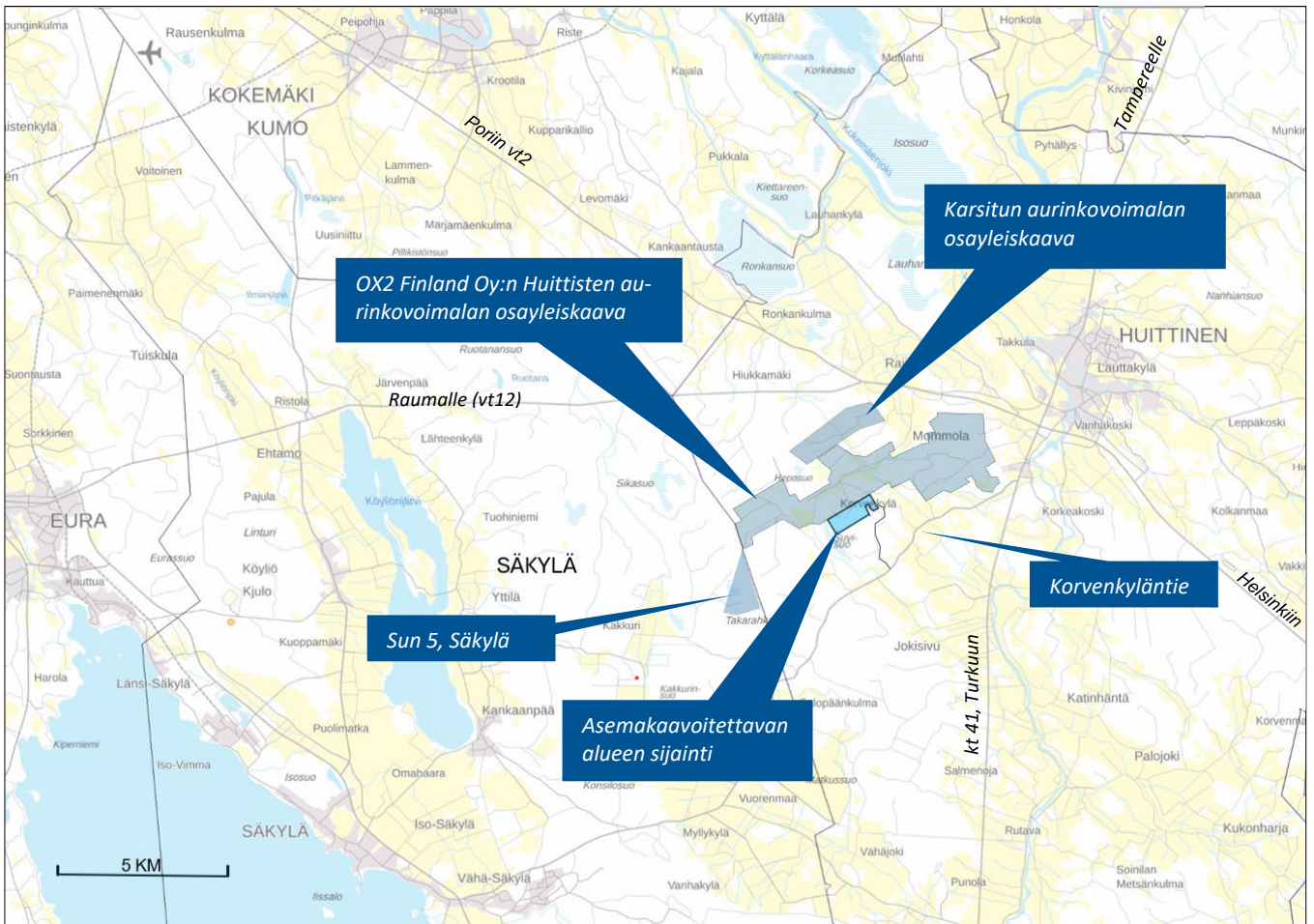
Asemakaavan tavoitteena on mahdollistaa kansainvälisen mittaluokan datakeskuskokonaisuuden toteuttaminen alueelle. Kaavalla luodaan edellytykset arviolta noin 250 MW:n tehoinen datakeskuksen sekä siihen liittyvien toimintojen, kuten energiainfrastruktuurin, sisäisten tieyhteyksien, sähkönsiirron ja mahdollisen energiavarastoinnin, toteuttamiselle.

Tavoitteena on mahdollistaa alueen toteuttaminen energiatehokkaana, skaalautuvana ja teknisesti korkeatasoisena infrastruktuuri-investointina sekä tukea Huittisten kunnan elinvoimaa, investointiympäristöä ja uusien elinkeinojen syntymistä. Samalla pyritään hyödyntämään uusiutuvaa ja vähäpäästöistä energiaa sekä edistämään energijärjestelmien integraatiota, kuten aurinkovoiman ja kantaverkkoliittymän yhteensovittamista. Suunnittelussa kiinnitetään huomiota rakentamisen sovittamiseen ympäröivään maisemaan ja luonnonarvoihin. Hankkeessa pyritään minimoimaan ympäristövaikutukset hyödyntämällä olemassa olevia yhteyksiä ja rakenteita. Lisäksi tavoitteena on varmistaa, että kaavaratkaisu täyttää alueidenkäyttölain sisältövaatimukset ja perustuu riittäviin selvityksiin sekä vaikutusten arviointeihin.

Asemakaavan yhteydessä on tarkoitus muodostaa myös uusi kaupunginosa, 22. Korvenkylä.

Koska kaava-alueella ei ole oikeusvaikutteista yleiskaavaa, asemakaavaa laadittaessa otetaan soveltuvin osin huomioon myös mitä yleiskaavan sisältövaatimuksista säädetään (AKL 54 §).

Kaavoituksen aikana tarkennetaan alueen rajaus, rakennusten sijoittuminen, mitoitus, toteutuksen vaiheistus sekä arvioidaan hankkeen vaikutukset muun muassa ympäristöön, maisemaan, liikenteeseen ja yhdyskuntarakenteeseen.



Kuva 1: Suunnittelualan sijainti sekä muut lähiympäristön aurinkovoimahankeet.

2.3 Suunnittelualan yleiskuvaus

Kaava-alue sijaitsee noin 6 kilometrin päässä Huittisten keskustasta lounaseen. Liikenteellisesti kaava-alue sijoittuu Mommolan eritasoliittymän lounaispuolelle. Eritasoliittymässä risteävät itä-länsisuuntainen Porintie, josta erkaantuu lännessä Rauman tie noin 5 km eritasoliittymän jälkeen, ja alueen itäpuolella Turun suuntaan kulkee kt 41.

Maisemallisesti alue kuuluu Ala-Satakunnan viljelyseutuun, jolle ovat tyypillisiä laajat peltoaukeat, metsäiset selänteet ja tasainen maasto. Kaava-alueen maisemakuva on pääosin sulkeutunutta tai puoliavointa metsämaisemaa. Lähialueilla sijaitsee useita valtakunnallisesti ja maakunnallisesti merkittäviä maisema-alueita ja kulttuuriympäristöjä, kuten Raijalan kylä- ja kulttuurimaisema (n. 5 km etäisyydellä) ja Mommolan kylän kulttuurimaisema (n. 6 km etäisyydellä). Loimijoen ja Kokemäenjokilaakson kulttuurimaisemat sijoittuvat n. 8 km etäisyydelle, ja ne edustavat perinteistä satakuntalaista maatalous- ja kylämaisemaa.

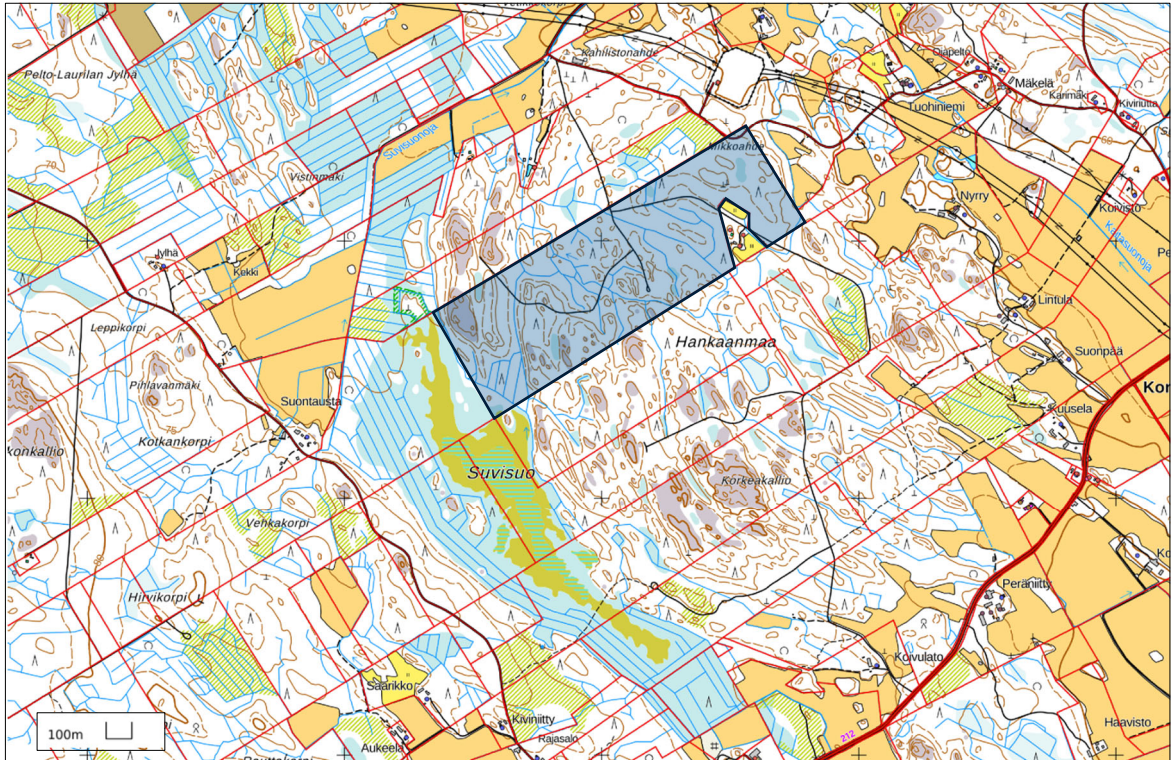
Varsinainen suunnitteluala on pääosin metsätalouskäytössä olevaa kangasmetsää, josta ei toistaiseksi ole tunnistettu luonnon monimuotoisuuden tai muiden luontoarvojen kannalta erityisen tärkeitä alueita. Alueella ei sijaitse merkittäviä pohjavesialueita, ja se kuuluu Kokemäenjoen valuma-alueeseen.

Suunnitteluala rajautuu länsipuolella Suvisuohon, joka on Satakunnan maakuntakaavassa S-merkinnällä osoitettu suojelualue. Suvisuon niukka kasvilajisto koostuu karujen soiden lajistosta. Lisäksi Suvisuon pohjoiskärjessä sijaitsee Kainalon luonnonsuojelualue, joka on yksityisellä kiinteistöllä.

Suunnittelualueen itäreunassa kulkee Hankaanmaantie, joka liittyy alueen pohjoispuolella Peltokalliontiehen ja eteläpuolella n. 1,5 km etäisyydellä Korvenkyläntiehen. Suunnittelualueella ja sen lähiympäristössä tieverkosto on suhteellisen tiheä ja koostuu sekä seutu- ja yhdysteistä että metsäteistä.

Alue rajautuu pohjoispuolella Huittisten aurinkovoimalan osayleiskaava-alueeseen. Pohjoispuolelle sijoittuu Fingridin Huittisten sähköasema, johon on liitetty useita kantaverkon voimajohtoja.

Suunnittelualue sijoittuu Huittisten maaseutuvaltaiselle alueelle, jossa yhdyskuntarakenne on väljää ja asutus keskittyy pääosin tieverkoston varteen sekä lähialueiden kylä- ja taajamavyöhykkeille. Lähimmät tiheään asutut taajama-alueet ovat Lauttakylän keskustaajama ja Maurialan kylätaajama kaava-alueen kaakkoispuolella.



Kuva 2: Suunnittelualueen alustava raja.

3. Kaavoitusta ohjaavat suunnitelmat

3.1 Valtakunnalliset alueidenkäyttötavoitteet

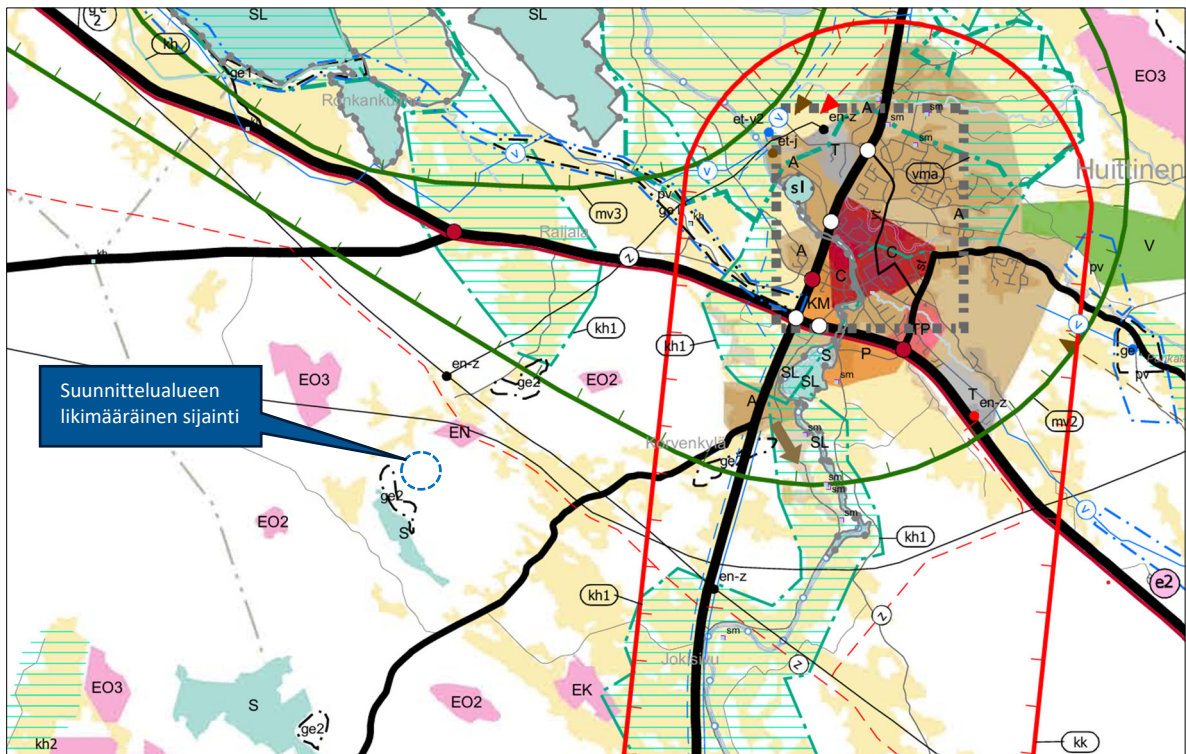
Ympäristöministeriön laatimat ja valtioneuvoston hyväksymät valtakunnalliset alueidenkäyttötavoitteet ohjaavat koko Suomen kaavoitusta. Tavoitteet ohjaavat ensisijaisesti maakunta- ja yleiskaavoitusta, mutta niiden sisältö huomioidaan tarvittavilta osin myös asemakaavassa.

3.2 Maakuntakaava

Maakuntakaava on yleispiirteinen ja maakunnan kehittämisen painopisteisiin keskittyvä alueiden käytön suunnitelma. Asemakaavoitettavalla alueella on voimassa Satakunnan kokonaismaakuntakaava, joka on vahvistettu ympäristöministeriössä 30.11.2011 ja saanut lainvoiman korkeimman hallinto-oikeuden (KHO) päätöksellä 13.3.2013. Kyseessä on kokonaismaakuntakaava, joka käsittää Satakunnan alueen. Asemakaava-alue sijoittuu maakuntakaavan karttalehdelle C. Kaava-alueella on voimassa myös Satakunnan vaihemaakuntakaavat 1 ja 2. Satakunnan maakuntakaavan 2050 laatiminen on käynnistynyt vuoden 2021 lopussa.

Satakunnan maakuntakaavasta on kumottu Satakuntaliiton maakuntavaltuuston 17.5.2019 tekemällä Satakunnan vaihemaakuntakaavan 2 hyväksymiseen liittyvällä päätöksellä taajamatoimintojen alueen (A), keskustatoimintojen alueen (C), vähittäiskaupan suuryksikköjen alueen (KM, km), palvelujen alueen (P), työpaikka-alueen

(TP), valtakunnallisesti arvokkaiden maisema-alueiden (vma) sekä valtakunnallisesti ja maakunnallisesti merkittävien kulttuuriympäristöjen (kh1, kh2, kh) kaavamerkinntät ja -määräykset.

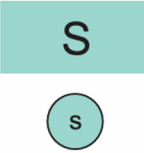
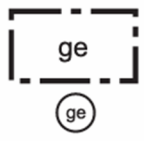




Kuva 3: Ote Satakunnan maakuntakaavasta.

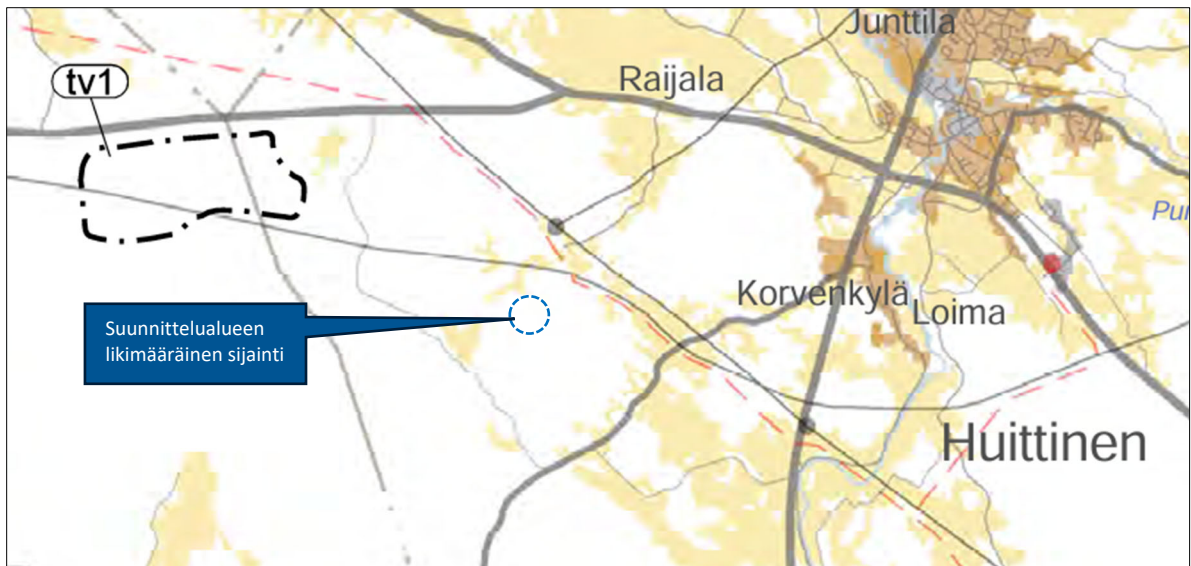
Hanke sijoittuu maakuntakaavan ns. valkoiselle alueelle. Satakunnan maakuntakaavan seloituksessa on kuvattu valkoisten alueiden käyttöön liittyviä lähtökohtia, joiden mukaan kunta voi ratkaista merkitykseltään paikallisen tai kuntatasoisen hankkeen suunnittelun alueella, mikäli aluevarausta ei ole katsottu tarpeelliseksi osoittaa maakuntakaavatasolla.

Suunnittelualueen lähiympäristössä olevat asemakaavan kannalta oleelliset huomioitavat maakuntakaavamerkinntät.

<p>EN</p>	<p>ENERGIAHUOLLON ALUE</p> <p>Merkinnällä osoitetaan energiahuoltoa palvelevat alueet. Alueella on voimassa MRL 33 §:n mukainen rakentamisrajoitus.</p>	
<p>(en)</p>		

	<p>SUOJELUALUE</p> <p>Merkinnällä osoitetaan luonnon-suojelulain tai muun lainsäädännön nojalla suojellut tai suojeltavat suojelualueet. Alueella on voimassa MRL 33 §:n mukainen rakentamisrajoitus.</p>	<p>Suunnittelumääräys</p> <p><i>Alueen maankäyttöön mahdollisesti vaikuttavista merkittävistä suunnitelmista ja hankkeista tai ennen vallitsevia olosuhteita merkittävästi muuttaviin toimenpiteisiin ryhtymistä tulee luonnonsuojelusta vastaavalle alueelliselle ympäristöviranomaiselle varata mahdollisuus lausunnon antamiseen.</i></p> <p>Suojelumääräys</p> <p><i>Alueella ei saa toteuttaa sellaisia toimenpiteitä tai hankkeita, jotka voivat oleellisesti vaarantaa tai heikentää alueen suojeluarvoja.</i></p>
	<p>ARVOKAS GEOLOGINEN MUODOSTUMA</p> <p>Merkinnällä osoitetaan maiseman ja luonnonarvojen kannalta arvokkaat geologiset muodostumat.</p>	<p>Suunnittelumääräys</p> <p><i>Alueen suunnittelussa on otettava huomioon alueella olevat maa-aineslain tarkoittamat maisema- ja luonnonarvot sekä mahdollisten maisemavaurioiden korjaustarve.</i></p>
<p>-1</p>	<p>Merkinnällä osoitetaan maiseman ja luonnonarvojen kannalta arvokkaat harjualueet.</p>	
<p>-2</p>	<p>Merkinnällä osoitetaan maiseman ja luonnonarvojen kannalta arvokkaat kallioalueet.</p>	
<p>-3</p>	<p>Merkinnällä osoitetaan maiseman ja luonnonarvojen kannalta arvokkaat moreenialueet.</p>	
	<p>VOIMALINJA</p> <p>Merkinnällä osoitetaan vähintään 110 kV:n voimalinjat. Alueella on voimassa MRL 33 §:n mukainen rakentamisrajoitus.</p>	
	<p>OHJEELLINEN VOIMALINJA</p> <p>Merkinnällä osoitetaan ohjeelliset, vähintään 110 kV:n voimalinjat.</p>	<p>Suunnittelumääräys</p> <p><i>Maankäytön suunnittelulla on turvattava voimalinjan toteuttamismahdollisuus.</i></p>

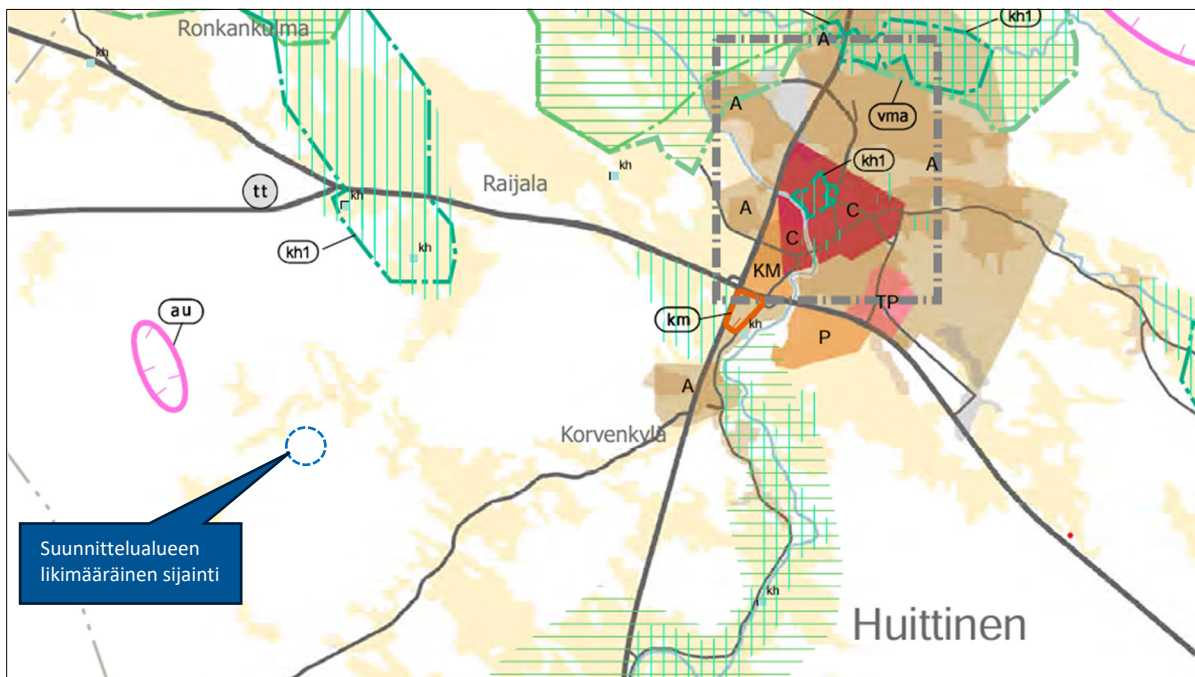
Kaava-alueella on voimassa myös **Satakunnan vaihemaakuntakaava 1**, joka on hyväksytty Satakunnan maakuntavaltuustossa 13.12.2013. Ympäristöministeriö vahvisti sen 3.12.2014 ja määräsi kaavan tulemaan kokonaisuudessaan voimaan ennen kuin se on saanut lainvoiman. Satakunnan vaihemaakuntakaava on saanut lainvoiman korkeimman hallinto-oikeuden päätöksellä 6.5.2016. Satakunnan vaihemaakuntakaavassa 1 määritellään maakunnallisesti merkittävät **tuulivoimatuotannon alueet sekä niihin liittyvä energiahuolto**. Suunnittelualueeseen ei ole kohdistettu vaihemaakuntakaavassa 1 merkintöjä.



Kuva 4: Ote Satakunnan vaihemaakuntakaavasta 1.

Lisäksi kaava-alueella on voimassa **Satakunnan vaihemaakuntakaava 2**, jonka Satakunnan maakuntavaltuusto on hyväksynyt 17.5.2019. Hyväksymispäätös on saanut lainvoiman 1.7.2019.

Satakunnan vaihemaakuntakaavassa 2 käsitellään uusia teemoja kuten aurinkoenergian tuotantoa ja terminaali-alueita, täydennetään maakuntakaavassa osoitettuja aluevarauksia kuten turvetuotannon alueita ja päivitetään kokonaismaakuntakaavan kulttuuriympäristöjen ja maisema-alueiden merkintöjä sekä kaupan teemaa. Asemakaavoitettavan alueen pohjoispuolelle on osoitettu vaihemaakuntakaavassa aurinkoenergian tuotannon kehittämisen kohdealue (au). Suunnittelualueeseen ei ole kohdistettu vaihemaakuntakaavassa 2 merkintöjä.



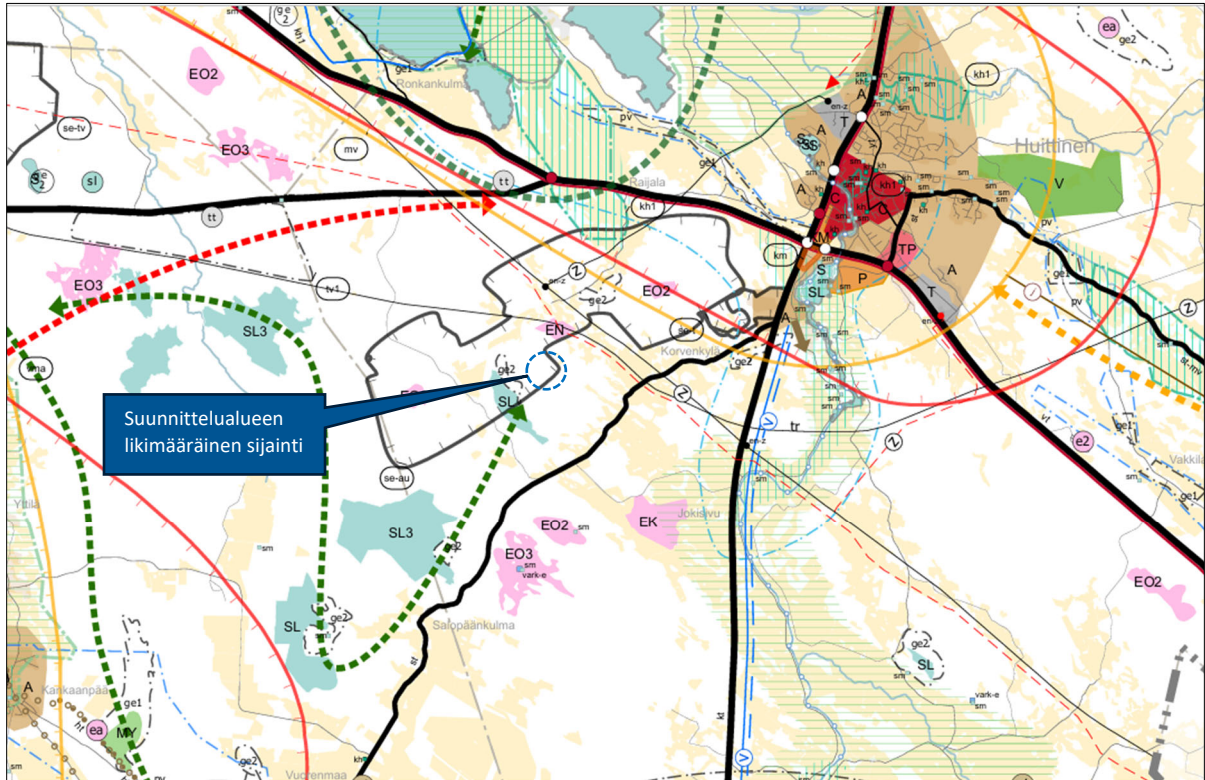
Kuva 5: Ote Satakunnan vaihemaakuntakaavasta 2.

Lisäksi Satakunnan vaihemaakuntakaavan 2 määräyksissä osoitetaan koko vaihemaakuntakaava-alueeseen liittyviä suunnittelumääräyksiä kauppaa, turvetuotantoa ja aurinkoenergiaa koskien.

Satakunnan maakuntakaavan 2050 laatiminen on käynnistynyt vuoden 2021 lopussa. Satakunnan maakuntakaava 2050 laaditaan kaikki maankäyttömuodot kattavana kokonaismaakuntakaavana, jolloin käsitellään alueiden käytön ja yhdyskuntarakenteen periaatteet ja kehittämisen kannalta tarpeelliset alueet koko maakunnan

alueella. Tavoitteena on, että Satakunnan maakuntakaavan 2050 ehdotusvaiheen 2 aineisto olisi valmiina nähtäville asetettavaksi vuoden 2026 syksyllä.

Satakunnan maakuntakaavan 2050 laadinnan keskeisenä lähtökohtana ovat voimassa olevat Satakunnan maakuntakaava, Satakunnan vaihemaakuntakaava 1 ja Satakunnan vaihemaakuntakaava 2, joiden kaavamerkintöjä ja määräyksiä tarkastellaan uudistuneiden valtakunnallisten alueidenkäyttötavoitteiden, uusimpien selvitysten, suunnitelmien ja inventointitietojen nojalla. Tarkoituksena on, että voimaan tullessaan Satakunnan maakuntakaava 2050 kumoaa Satakunnan aiemmat kokonais- ja vaihemaakuntakaavat.



Kuva 6: Ote Satakunnan maakuntakaavasta 2050, luonnosvaiheen kaavakartta



SELVITYSALUE

Merkinnällä osoitetaan sellaiset alueet, joiden maankäyttöön kohdistuu muutospainetta eikä niiden maankäyttöä ole voitu ratkaista maakuntakaavaa laadittaessa. Merkittävyytensä vuoksi alueet katsotaan tarpeelliseksi osoittaa maakuntakaavassa. Alueidenkäytön ratkaiseminen edellyttää lisäselvityksiä ja jatkosuunnittelua.

-au

Merkinnällä osoitetaan aurinkoenergian tuotannon selvitysalueet.

Suunnittelualueen kuuluu osittain aurinkoenergian tuotannon selvitysalueeseen, joka on rajattu asemakaavoitettavan alueen pohjoispuolelle sijoittuvan aurinkovoimahankkeen perusteella. Selvitysaluemerkinnällä osoitetaan sellaiset alueet, joiden maankäyttöön kohdistuu muutospainetta eikä niiden maankäyttöä ole voitu ratkaista maakuntakaavaa laadittaessa. Merkittävyytensä vuoksi alueet katsotaan tarpeelliseksi osoittaa maakuntakaavassa.

Lisäksi Satakunnan maakuntakaavojen määräyksissä osoitetaan koko maakuntakaava-alueeseen liittyviä suunnittelumääräyksiä.

Tätä asemakaavahanketta koskee erityisesti seuraavat koko maakuntakaavojen suunnittelumääräykset:

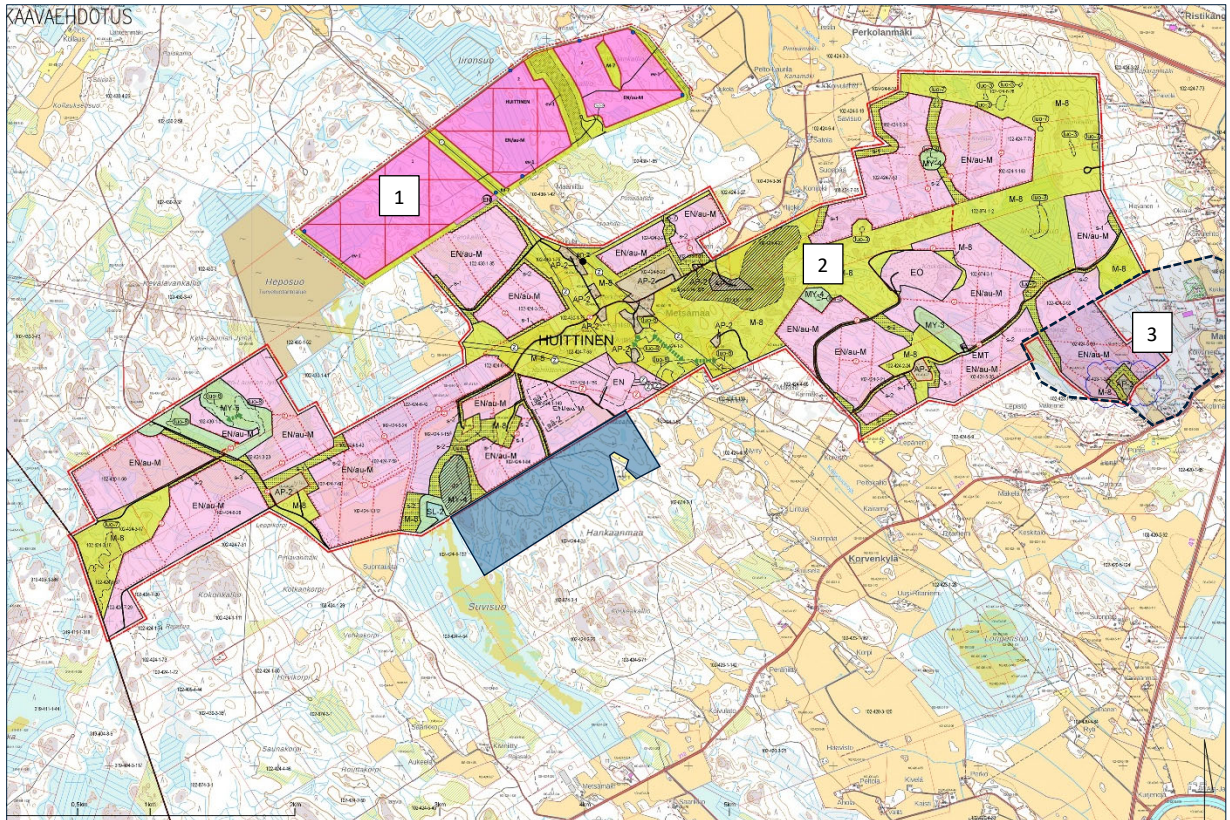
- **Vesien tila:** Koko maakuntakaava-alueella on yksityiskohtaisen alueidenkäytön suunnittelun oltava alueelle kohdistuvien vesienhoitosuunnitelmien ja toimenpideohjelmien toteuttamista edistävää. Vesien suojelullisesti erityisen herkillä, kaltevilla sekä eroosio- ja tulvaherkillä vesistöjen rannoilla tulee maankäyttö- ja rakennuslain mukainen alueidenkäyttö suunnitella siten, että estetään tai vähennetään ravinteiden, kiintoaineen ja haitallisten aineiden huuhtoutumista vesistöihin.
- **Aurinkoenergiaa koskeva suunnittelumääräys:** Suunniteltaessa aurinkoenergian tuotantoalueita tulee alueet ensisijaisesti pyrkiä sijoittamaan olemassa olevan yhdyskuntarakenteen ja sähköverkon liityntäpisteiden läheisyyteen. Suunnittelussa on otettava huomioon toteutettavien toimenpiteiden yhteensovittaminen kulttuuri-, maisema- ja luontoarvoihin sekä olemassa oleviin elinkeinoihin ja asutukseen. Aurinkoenergian tuotantoalueiden suunnittelussa tulee huolehtia, että luonnonarvojen, virkistykseen ja kulttuuriympäristön tai maiseman vaalimisen kannalta tärkeiden alueiden arvot säilyvät ja merkittävien haitallisten vaikutusten syntyminen ehkäistään.

3.3 Yleiskaava

Huittisissa on voimassa viisi yleiskaavaa: Huittisten keskustan ja sen lievealueiden osayleiskaava, oikeusvaikutteinen Yhdystien–Punolan osayleiskaava, Jokilevon teollisuusalueen laajennuksen osayleiskaava, Saaren tilan osayleiskaava sekä rantayleiskaava.

Lisäksi Huittisissa on 2025–2027 kaavoitusohjelman mukaan kuusi yleiskaavoitettavaa kohdetta. Maurialan teollisuusalueen laajennuksen osayleiskaava sijoittuu n. 3 km asemakaavoitettavan alueen itäpuolelle. Myös Huittisten aurinkovoimalan osayleiskaava sekä Karsitun aurinkovoimalan osayleiskaava ovat vireillä olevia kaavahankkeita ja sijoittuvat asemakaavoitettavan alueen pohjoispuolelle.

Huittisten aurinkovoimahankkeen yhteydessä on toteutettu YVA-lain mukainen ympäristövaikutusten arviointimenettely (YVA-menettely), josta yhteysviranomaisen perusteltu päätelmä on annettu 20.8.2024.



Kuva 7: Lähialueella vireillä olevat osayleiskaavat. Karsitun aurinkovoimalan osayleiskaava (1), Huittisten aurinkovoimalan osayleiskaava (2) ja Maurialan teollisuusalueen laajennuksen osayleiskaava (3). Asemakaavoitettava alueen alustava raja- ja korostettu sinisellä värillä.

Huittisten aurinkovoimalan osayleiskaavaa koskevat keskeiset osayleiskaavamerkinnot ja -määräykset:

- EN/au-M** Aurinkovoimatuotantoon tarkoitettu energiatuotannon alue - Maa- ja metsätalousvaltainen alue
Merkinnällä on osoitettu alueet, jotka sijaitsevat asemakaavoitetun tai asemakaavoitettavaksi tarkoitetun alueen ulkopuolella ja joille saa sijoittaa teollisen mittakaavan aurinkovoimaloita sekä niihin liittyviä rakenteita ja energiavarastoja. Väliviivan jälkeinen merkintä osoittaa alueen pääkäyttötarkoituksen ennen mahdollisen aurinkovoimatuotannon alkamista. Ennen aurinkovoimatuotannon alkamista alue on osoitettu maa- ja metsätalouden harjoittamiseen ja alueella on voimassa metsälaki. Alueelle ei tule osoittaa uutta aurinkovoimatuotantoon liittymätöntä rakentamista.
- M-8** Maa- ja metsätalousvaltainen alue
Merkinnällä on osoitettu maa- ja metsätalouden harjoittamiseen tarkoitetut alueet, jotka tulisi säilyttää rakentamattomina. Alueelle saa sijoittaa vähäistä maa- ja metsätaloutta palvelevaa rakentamista. Alueella kuitenkin sallitaan olemassa olevan rakennuspaikkaan liittyvän talousrakennuksen rakentaminen.
- MY-4** Maa- ja metsätalousvaltainen alue, jolla on erityisiä ympäristöarvoja
Merkinnällä on osoitettu maa- ja metsätaloukselliset alueet, joilla on erityisiä ympäristö- ja luonnonarvoja.
Alueen käyttöä suunniteltaessa ja toteutettaessa tulee kiinnittää huomiota erityisiin ympäristöarvoihin, viheryhteyksien säilymiseen ja ympäristöhoitoon. Luonnon monimuotoisuuden kannalta merkittävät alueet tulee säilyttää mahdollisimman luonnonmukaisina.
Alueen rakentamattomat vyöhykkeet tulee säilyttää rakentamattomina.

SL-2

Luonnonsuojelualue

Merkinnällä on osoitettu luonnonsuojelulain nojalla suojellut tai suojeltavat luonnonsuojelualueet.

Alueen maankäyttöön mahdollisesti vaikuttavista merkittävistä suunnitelmista ja hankkeista tai ennen vallitsevia olosuhteita merkittävästi muuttaviin toimenpiteisiin ryhtymistä tulee luonnonsuojelusta vastaavalle alueelliselle ympäristöviranomaiselle varata mahdollisuus lausunnon antamiseen.

Alueella ei saa toteuttaa sellaisia toimenpiteitä tai hankkeita, jotka voivat oleellisesti vaarantaa tai heikentää alueen suojeluarvoja. Alueella voidaan kuitenkin valtion luonnonsuojeluviranomaisen niin salliessa toteuttaa alueen suojeluarvojen säilyttämiseksi ja palauttamiseksi tarkoitettuja toimenpiteitä. Suojelumääräys on voimassa, kunnes alue on muodostettu luonnonsuojelulain mukaiseksi luonnonsuojelualueeksi.



Suojeltava alueen osa

Merkinnällä on osoitettu aurinkovoimalan ekologiset yhteydet. Merkinnän mukaiset määräykset on tarkoitettu lieventämään aurinkovoimalan vaikutuksia eläinten liikkumiseen alueella, ja ne tulevat voimaan siinä vaiheessa ja siltä osin, kun merkintään rajautuvia alueita otetaan aurinkovoimalakäyttöön. Mikäli rajautuvia alueita ei oteta aurinkovoimalakäyttöön, alueella on voimassa maa- ja metsätalousvaltaisen alueen kaavamääräykset.

Alueella tulee säilyttää olevaa kasvillisuutta ja puustoa, sekä varmistaa ekologisten yhteyksien jatkuvuus alueen lävitse. Yli 10 metriä korkeat puut alueella voidaan kuitenkin poistaa varjostamisvaikutuksen estämiseksi.

Ekologisten yhteyksien osana voidaan toteuttaa voimalatoimintaa tukevat huolto- ja pelastustiet, kaapelireitit sekä voimala-alueiden väliset välttämättömät yhdistävät rakenteet, jos tällä ei estetä ekologisen yhteyden toteutumista.



Arvokas harjualue tai muu geologinen muodostuma

Alueen suunnittelussa on otettava huomioon alueella olevat maa-aineslain tarkoittamat maisema- ja luonnonarvot sekä mahdollisten maisemavaurioiden korjaustarve.

Aurinkovoimalan aluetta koskevat yleiset määräykset:

Tämä osayleiskaava on laadittu alueidenkäyttölain tarkoittamana oikeusvaikutteisena yleiskaavana.

Aurinkovoimatuotantoon tarkoitetuilla energiatuotannon alueilla:

- aurinkopaneelien perustustapaa valittaessa tulee ottaa huomioon alueen maaperäolosuhteet.
- maanpinnan tulee olla voimala-alueilla pääasiassa vettä läpäisevää. Lisäksi alueilla tulee mahdollistaa matalan kotoperäisen ja luonnonsuojelun kasvillisuuden kehittyminen. Voimala-alueilla kasvillisuutta voidaan poistaa, ja sen leväämistä voidaan rajoittaa sikäli, kun paloturvallisuuden takaamiseksi, alueella liikkumisen mahdollistamiseksi ja voimalan teknisen toiminnan turvaamiseksi on tarpeen.
- voidaan poistaa puustoa voimala-alueilta voimalan teknisten tarpeiden mukaisesti.
- voidaan toteuttaa voimalan pelastus- ja huoltotoimenpiteiden kannalta tarpeellisia alueen sisäisiä teitä.
- erilliset voimala-alueet voidaan aidata. Käytettävien aitojen tulee mahdollistaa näkyvät aitarakenteen lävitse ja olla ilmeeltään ympäristöön sopivia.
- on turvattava riittävät kulkumahdollisuudet ja viher yhteydet erillisten aidattujen voimala-alueiden välistä niin, ettei ihmisten ja eläinten liikkumista kohtuuttomasti rajoiteta.
- hulevedet tulee käsitellä siten, että aurinkovoimalan toteuttaminen ei merkittävästi heikennä ympäristön vesistöjen nykytilaa tai vesitalouteen perustuvien luontokohteiden arvoja.
- hulevesien hallinta tulee toteuttaa vesienhallintasuunnitelmien mukaisesti. Voimala-alueiden vesienhallintasuunnitelmat on esitettävä rakentamislupaprosessin yhteydessä.
- vesienhallintarakenteet on toteutettava siten, että työmaa-aikaiset vaikutukset hulevesiin saadaan hallittua.
- voimala-alueiden suunnittelussa tulee huomioida riittävät aluevaraukset hulevesien hallintaa varten.
- aurinkovoimalatoimijan on huolehdittava aurinkovoimalaan liittyvien vesienhallintarakenteiden huollosta ja ylläpidosta.
- vesilain 2 luvun 11 §:n mukaisten vesiluontotyyppien sekä puroomien varsille tulee osoittaa 5–10 metriä leveitä kasvillisuuden peittämiä suojavyöhykkeitä vesistökuormituksen ja eroosion vähentämiseksi. Kyseiset luontotyypit on kartoitettava maastokäynnillä, ja suojavyöhykkeet on esitettävä hankkeen vesienhallintasuunnitelmissa.

Aurinkovoimalan sisäinen keskijännitekaapelointi tulee ensisijaisesti toteuttaa maakaapeleina, ja kaapelireitit on pyrittävä sijoittamaan mahdollisuuksien mukaan teiden yhteyteen.

Aurinkovoimalatoimijan on seurattava toimintansa ympäristövaikutuksia laaditun seurantaohjelman mukaisesti.

Aurinkovoimatuotantoon tarkoitettujen energiatuotannon alueet on ennallistettava aurinkovoimala-alueiden käytön päätyttyä. Ennallistamisvelvoite koskee näkyviä, maanpäällisiä ja ympäristövaikutuksiltaan merkittäviä rakenteita sekä alueen metsitystä. Alueelle ei saa toiminnan päätyttyä jättää rakenteita, jotka merkittävästi häiritsevät alueen palauttamista alkuperäisen käyttötarkoituksen mukaiseen käyttöön. Maanalaisten rakenteiden purkamisen ja poistamisen tarpeen laajuus arvioidaan tapauskohtaisesti purkusuunnitelman laadinnan yhteydessä. Aurinkovoimalatoimijan on purettava rakenteet kunnan rakennusvalvontaviranomaisen määräämässä kohtuullisessa ajassa. Käytöstä poistuneet, aiemmin metsäiset voimala-alueet on metsitettävä sen hetken maankäytön tarpeen mukaisesti, vastuullisen viranomaisen ohjeistusta seuraten sekä vesien suojele ja luonnon monimuotoisuus huomioiden.

3.4 Asemakaava

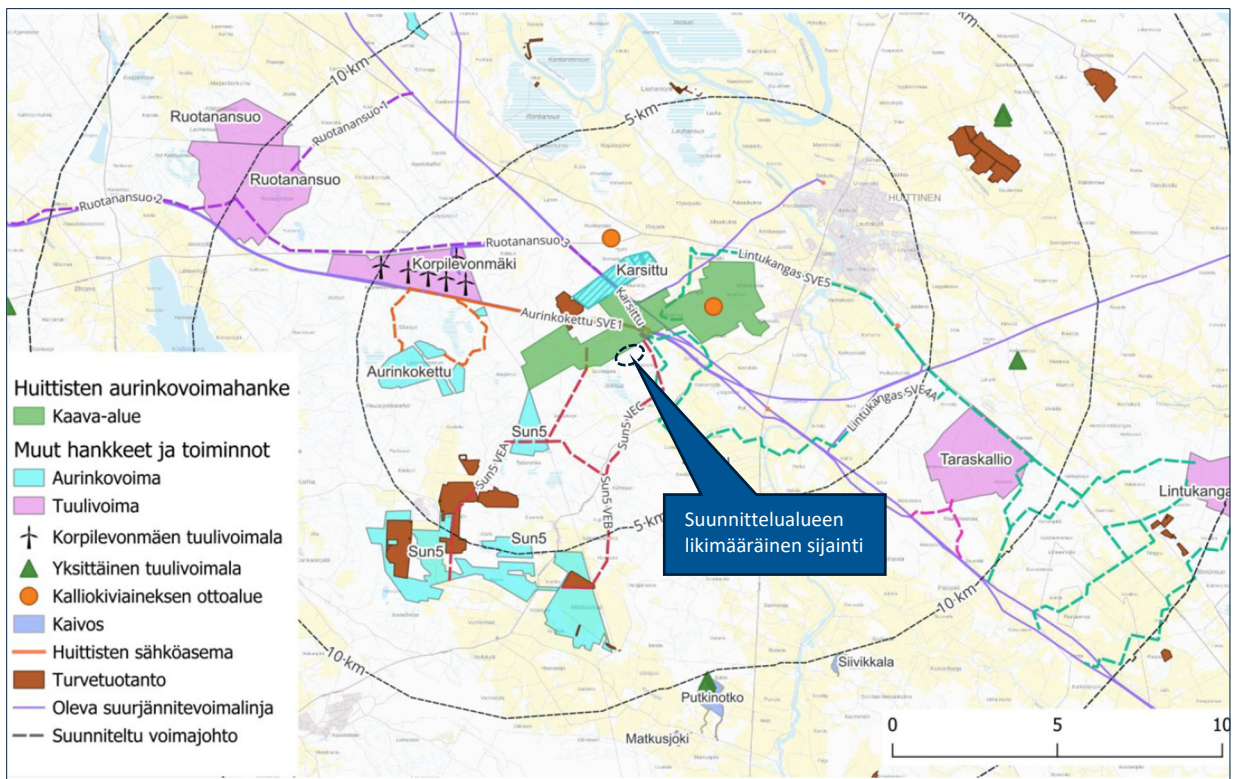
Suunnittelualueella tai sen välittömässä läheisyydessä ei ole voimassa tai vireillä olevia asemakaavoja. Suunnittelualueella lähin voimassa oleva asemakaava sijaitsee Maurialassa. Kyseinen asemakaava on 11.12.1987 vahvistettu ja koskee Maurialan teollisuusalueen kortteleita 1110 ja 1111 sekä niihin liittyviä katu- ja liikennealueita.

3.5 Maanomistus

Suunnittelualue on yksityisessä omistuksessa. Asemakaavoitettavasta alueesta on solmittu maanomistajan kanssa vuokrasopimus. Naapurialueiden osalta tarkastellaan jatkossa mahdollisia laajentumistarpeita hankkeen kasvun ja toteutusvaiheiden mukaisesti.

3.6 Muut lähialueen hankkeet

Alla olevassa kuvassa on esitetty suunnittelualueen lähialueella vireillä olevat hankkeet. Datakeskuksen asemakaavoituksen kannalta keskeistä on yhteensovittaminen Huittisten aurinkovoimahankkeen kanssa. Työssä hyödynnetään osayleiskaavan selvityksiä ja arvioidaan vaikutuksia kokonaisuutena ottaen huomioon myös lähialueen muut hankkeet.



Kuva 8: Suunnittelualueen lähiympäristössä olevat toiminnot sekä vireillä olevat uudet hankkeet. Lähde: Huittisten aurinkovoimahankkeen yhteisvaikutusten arviointi (Sweco Finland Oy, 4.11.2025).

4. Selvitykset ja vaikutusten arviointi

4.1 Aluetta koskevat suunnitelmat ja selvitykset

Suunnittelualueella hyödynnetään soveltuvin osin Huittisten aurinkovoimalan osayleiskaavan yhteydessä laadittuja selvityksiä ja lähtötietoja:

- Arkeologinen inventointi (Ahlman Group, 2022)
- Asukaskyselyn tulokset (Taloustutkimus Oy, 2023)
- Aurinkovoimapuiston kasvillisuus selvitys (Ahlman Group, 2022)

- Aurinkovoimahankkeen kulttuuriympäristöselvitys (Arkkitehtitoimisto AJAK, 2023)
- Aurinkovoimapuiston lepakkoselvitys (Ahlman Group, 2022)
- Liito-oravaselvitykset vuosina 2022–2025 (Ahlman Group, Afry, A-insinöörit)
- Lumijälkilaskennat (Ahlman Group, 2023)
- Pesimälinnustoselvitys (Ahlman Group, 2022)
- Metsojen soidinalueselvitys. Ahlman Group Oy, 2023.
- Huuhkajaselvitys (ei julkinen, vain viranomaiskäyttöön). Ramboll Finland Oy, 2023.
- Huuhkaja- ja kehrääjäselvitys (ei julkinen, vain viranomaiskäyttöön). A-Insinöörit Suunnittelu Oy, 2025.
- Suurpetoselvitys (Sweco, 2024)
- Vesistökuormitus selvitys (A-insinöörit, 2024)
- Viitasammakkoselvitys (Ahlman Group, 2022)
- Aurinkovoimahankkeen YVAn perusteltu päätelmä 20.8.2024.
- Ekologisten yhteyksien selvitys (Sweco, 2024)
- Selvitys suden lisääntymis- ja levähdyspaikoista ja susiselvityksen päivitys 2024 (ei julkinen, vain viranomaiskäyttöön). Sweco Finland Oy, 2024.
- Natura-tarvearviointi (A-insinöörit, 2025)
- Vesienhallintaselvitys (WSP, 2025)
- Yhteisvaikutusten arviointi (Sweco, 2025)

4.2 Työn aikana laadittavat selvitykset

Asemakaavatyön aloitusvaiheessa on tunnistettu ainakin seuraavat selvitystarpeet.

- Luontoselvitys
 - Saukko- ja suurpetoselvitys (sis. lumijälkilaskenta)
 - Liito-oravaselvitys
 - Pesimälinnustoselvitys
 - Lepakkoselvitys (sis. päiväpiiloetsintä ja Audiomoth-aineiston analysointi)
 - Viitasammakkoselvitys
 - Kasvillisuus- ja luontotyyppiselvitys
 - Perhos- ja sudenkorentoselvitys
 - Pöllöselvitys
- Hulevesiselvitys
- Liikenneselvitys
- Arkeologinen inventointi
- Ilmastovaikutusten arviointi (sis. Hiilitaselaskelma)
- Rakennettavuusselvitys
- YVA-tarveharkinta
- Selvitys/Suunnitelma kuntatekniikan/infran järjestämisestä

Selvitystarpeita tarkennetaan tarvittaessa kaavaprosessin yhteydessä käytävän viranomaisyhteistyön sekä muilta osallisilta saadun palautteen perusteella.

4.3 Vaikutusten arviointi ja vaikutusalue

Asemakaavan vaikutusten arviointi tehdään yhteistyössä kaupungin viranhaltijoiden ja työhön osallistuvien asiantuntijoiden kanssa. Vaikutusten arvioinnissa hyödynnetään aluetta koskevia selvityksiä sekä osallisilta saatavaa palautetta. Vaikutusten arviointi raportoidaan valmistelu- ja ehdotusvaiheen kaavaselostuksessa.

AKL 9 § ja MRA 1 § mukaisesti vaikutuksia arvioidaan suhteessa:

- 1) ihmisten elinoloihin ja elinympäristöön,
- 2) maa- ja kallioperään, veteen, ilmaan ja ilmastoon,
- 3) kasvi- ja eläinlajeihin, luonnon monimuotoisuuteen ja luonnonvaroihin,
- 4) alue- ja yhdyskuntarakenteeseen, yhdyskunta- ja energiatalouteen sekä liikenteeseen,

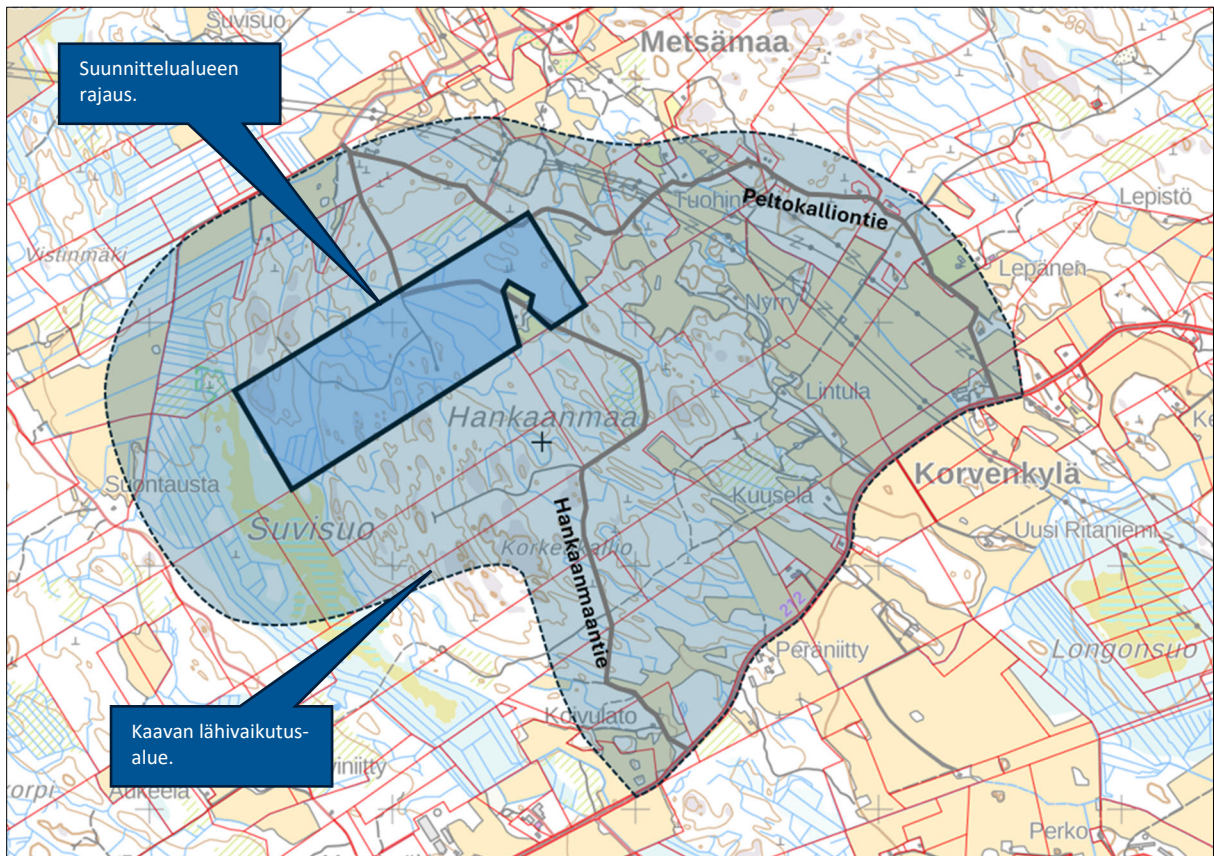
- 5) kaupunkikuvaan, maisemaan, kulttuuriperintöön ja rakennettuun ympäristöön,
- 6) elinkeinoelämän toimivan kilpailun kehittymiseen.

Lähtökohtana alueen suunnittelussa ja toteutuksessa on, ettei toiminnasta aiheudu elinympäristön laadun heikkenemistä lähialueen asuinrakennuksille, loma-asunnoille tai muille herkille toiminnoille. Suunnittelussa kiinnitetään erityistä huomiota toimintojen sijoitteluun erityisesti aurinkovoimahankkeen läheisyydessä, liikennejärjestelyihin, melu- ja ympäristövaikutusten hallintaan sekä riittävien suoja- ja viheralueiden muodostamiseen erityisesti Suvisuon läheisyydessä.

Asemakaavan vaikutusten arviointi tarkentuu suunnittelun edetessä ja perustuu laadittaviin selvityksiin sekä kaavaprosessin aikana osallisten ja viranomaisten kanssa käytävään vuoropuheluun. Arviointia täydennetään kaavaluonnos- ja kaavaehdotusvaiheessa saadun palautteen perusteella.

Kaavan vaikutusalue

Noin 250 MW:n datakeskushankkeessa vaikutukset kohdistuvat ensisijaisesti asemakaavoitettavaan noin 60,3 hehtaarin alueeseen ja sen välittömään lähiympäristöön, mutta tietyiltä osin vaikutusalue ulottuu tätä laajemmalle erityisesti liikenteen, maiseman, luonnon ja elinympäristöjen sekä energiaverkon näkökulmasta. Hankkeessa hyödynnetään olemassa olevaa Hankaanmaantien ajoyhteyttä.



Kuva 9: Kaava-alueen alustava raja ja kaavan lähivaikutusalue. Kaavasta tiedotetaan kaavan lähivaikutusalueelle sijoittuvien kiinteistöjen omistajia.

Välitön vaikutusalue muodostuu kaava-alueesta ja sen lähialueista, joihin kohdistuvat suorat maankäytölliset muutokset, rakentaminen, kunnallistekniikan järjestäminen, liikennejärjestelyt sekä mahdolliset melu- ja hulevesivaikutukset. Yhteisvaikutuksia aurinkovoimahankkeen kanssa syntyy myös metsäalueiden poistumisesta, mikä heikentää alueen virkistyskäyttömahdollisuuksia.

Alue sijoittuu pääosin metsätalouskäytössä olevalle alueelle etäälle asutuksesta, mikä rajaa merkittäviä haitallisia vaikutuksia ja pienentää vaikutusalueen herkkyyttä. Näin ollen vaikutukset ihmisten elinoloihin ja elinympäristöön jäävät paikallisiksi.

Laajempi vaikutusalue liittyy erityisesti maisemaan, liikenteeseen ja energiainfrastruktuuriin. Maisemavaikutukset voivat ulottua lähialueen avoimiin pelto- ja jokilaakson maisematiloihin, mutta koska varsinainen kaava-alue on metsäinen ja maisemaltaan osin sulkeutunut, vaikutusten havaittavuus arvioidaan jäävän monin paikoin rajalliseksi. Liikenteelliset vaikutukset kohdistuvat pääosin rakentamisvaiheeseen ja kohdistuvat erityisesti Korvenkyläntien liittymään. Energiaverkon osalta vaikutusalue kytkeytyy Fingridin 400 kV sähköaseman ympäristöön, mutta olemassa oleva infrastruktuuri mahdollistaa liittynnän ilman laajoja uusia johtokäytäviä, mikä osaltaan rajoittaa vaikutusalueen laajuutta.

Kokonaisuuden kannalta keskeistä on, että datakeskushanke sijoittuu suoraan laajemman aurinkovoimahankeeseen yhteyteen ja sen eteläpuolelle. Datakeskus on pinta-alaltaan selvästi pienialaisempi kuin pohjoispuolinen aurinkovoimahanke, jonka vaikutusalue on huomattavasti laajempi erityisesti maiseman, maankäytön ja ekologisten yhteyksien näkökulmasta. Pohjoispuolen aurinkovoimahankeeseen nähden datakeskuksen vaikutukset ovat rajatumpia ja kohdentuvat pääosin paikallisesti, kun taas aurinkovoimahanke määrittää alueen kokonaisvaikutusten laajemman alueen.

Vaikutusten arvioinnissa keskeinen lähtökohta onkin hankkeiden yhteensovittaminen. Datakeskuksen asemakaavoituksessa hyödynnetään aurinkovoimahankeeseen yhteydessä laadittuja selvityksiä ja vaikutuksia arvioidaan kokonaisuutena huomioiden myös muut lähialueen hankkeet. Käytännössä tämä tarkoittaa, että datakeskushankkeen vaikutusalue ja vaikutusten merkittävyys tarkentuvat osana aurinkovoimahankeeseen laajempaa vaikutusarviointia, jolloin yhteisvaikutukset esimerkiksi maisemaan, luontoon ja vesitalouteen voidaan tunnistaa kattavasti.

Datakeskushankkeen vaikutusalue on pääosin paikallinen ja sidoksissa kaava-alueeseen ja sen välittömään ympäristöön, mutta tarkastelu laajenee hankkeiden yhteisvaikutusten kautta osaksi aurinkovoimahankeeseen muodostamaa laajempaa vaikutusaluetta.

Sijainti on kokonaisuutena erittäin tarkoituksenmukainen: sähköliityntä voidaan toteuttaa ilman laajoja uusia johtokäytäviä, mikä vähentää maisemavaikutuksia ja ympäristöhaittoja. Alue sijoittuu luontevasti etäälle asutuksesta ja muusta tiiviistä ihmisympäristöstä, jolloin sen maisemavaikutukset jäävät pääosin paikallisiksi.

Kansainvälisten datakeskustoimijoiden näkökulmasta kohde täyttää yhden keskeisimmistä sijoittumiskriteereistä: riittävän ja luotettavan sähkön saatavuuden. Fingridin 400 kV aseman läheisyys sekä viereinen aurinkovoimahanke luovat poikkeuksellisen vahvan perustan energiavarmuudelle. Lisäksi OX2:n kanssa on käynnistetty keskustelut mahdollisista PPA-sopimusratkaisuista, jotka mahdollistaisivat uusiutuvan lähienergian hyödyntämisen suoraan hankkeessa. Tällaiset integroidut energiaratkaisut ovat tyypillisiä merkittävien kansainvälisten datakeskustoimijoiden investoinneissa.

5. Osallistuminen ja vuorovaikutus

5.1 Osalliset

Osallisilla on oikeus ottaa kantaa kaavojen valmisteluun, arvioida sen vaikutuksia ja lausua kaavoista mielipiteensä (AKL 62 §). AKL 62 § mukaan osallisia ovat kaava-alueiden ja sen vaikutusalueen maanomistajat, asukkaat, alueella toimivat yritykset ja elinkeinon harjoittajat ja työssäkäyvät eli kaikki ne, joiden asumiseen, työntekoon tai muihin oloihin kaavat saattavat huomattavasti vaikuttaa. Osallisia ovat myös ne viranomaiset, yhdistykset, järjestöt ja yhteisöt, jotka toimivat alueella tai joiden toimialaa kaavassa käsitellään.

Osallisiksi luetaan ainakin seuraavat tahot:

Asukkaat, maanomistajat ja muut osalliset:

- Kaavan vaikutusalueen asukkaat
- Kaavan vaikutusalueen maanomistajat ja haltijat

- Tiekunnat, joiden liikennöintiin hanke vaikuttaa
- Yritykset ja elinkeinonharjoittajat
- Virkistysalueiden käyttäjät
- Muut osalliset ja osalliseksi ilmoittautuvat

Yhteisöt, joiden toimialaa suunnittelussa käsitellään:

- Asukkaita edustavat yhteisöt kuten asukasyhdistykset sekä kylätoimikunnat
- Tiettyä intressiä tai väestöryhmää edustavat yhteisöt kuten luonnonsuojeluyhdistykset
- Elinkeinoharjoittajia ja yrityksiä edustavat yhteisöt
- Erityistehtäviä hoitavat yhteisöt tai yritykset kuten energia- ja vesilaitokset

Yhteisöiksi, joiden toimialaa suunnittelussa käsitellään, voidaan lukea ainakin seuraavat:

- Digita Oyj
- DNA Oy
- Elisa Oyj
- Fingrid Oyj
- Huittisten maataloussäätiö sr
- Huittisten seudun ympäristöyhdistys ry
- Metsänhoitoyhdistys Satakunta
- Metsästysseura Ilo Ry
- MTK Satakunta
- Porin Lintutieteellinen Yhdistys ry
- Suomen Luonnonsuojeluliiton Satakunnan piiri ry
- Säskylän Erämiehet ry
- Vampulan metsästysseura Hukka ry
- Telia Finland Oyj
- Ala-Satakunnan riistanhoitoyhdistys
- Huittisten kotiseutuyhdistys ry
- Metsästysseura Paukku ry
- Metsästysseura Repo ry
- MTK-Huittinen ry

Viranomaiset, joiden toimialaa suunnittelussa käsitellään

- Lupa- ja valvontavirasto
- Lounais-Suomen elinvoimakeskus (tieverkko, liikennejärjestelmä, hulevedet)
- Kaakkois-Suomen elinvoimakeskus (vesihuolto, hulevedet).
- Energiavirasto
- Huittisten kaupungin hallintokunnat, joiden toimialaa hanke koskee: tekninen lautakunta
- Liikenne- ja viestintävirasto Traficom
- Luonnonvarakeskus
- Metsähallitus (luontopalvelut)
- Satakunnan museo
- Satakunnan pelastuslaitos
- Satakunnan riistakeskus
- Satakuntaliitto
- Suomen metsäkeskus
- Suomen riistakeskus
- Erillisverkot
- Etelä-Satakunnan Ympäristötoimisto
- Puolustusvoimat

- Tukes
- Sallila Energia Oy

5.2 Viranomaisyhteistyö

Kaavaprosessin yhteydessä järjestetään viranomaisneuvottelut kaavan aloitusvaiheessa sekä tarvittaessa kaavan ehdotusvaiheessa (AKL 66 §, MRA 18 §). Lisäksi viranomaisilta pyydetään lausunnot luonnos- ja ehdotusvaiheissa.

5.3 Osallistumisen ja vuorovaikutuksen järjestäminen

Asemakaavan vireille tulosta, kaavaluonnoksen ja -ehdotuksen nähtävillä olosta sekä kaavan voimaantulosta tiedotetaan Huittisten kaupungin verkkosivuilla (www.huittinen.fi/kuulutukset) sekä MRA 30 § mukaisesti seuraavissa sanomalehdissä: Lauttakylä-lehti ja Alueviesti.

Lisäksi suunnittelualueen maanomistajia, siihen rajoittuvien kiinteistöjen maanomistajia ja muita kuvan 9 osoitetun rajauksen sisäpuolelle sijoittuvia maanomistajia tiedotetaan nähtäville asettamisesta kirjeitse tai sähköisesti. Kaavan hyväksymisestä ja voimaan tulosta ilmoitetaan AKL 67 § sekä MRA 94 § ja MRA 95 § mukaisesti.

Nähtävilläoloaikoina osalliset voivat esittää mielipiteitään osallistumis- ja arviointisuunnitelmasta (OAS) sekä kaavan valmisteluaineistosta (kaavaluonnos). Kaavaehdotuksesta voi tehdä kirjallisia muistutuksia. Mielipiteet ja ehdotusvaiheen muistutukset osoitetaan Huittisten kaupunginhallitukselle. Yhteystiedot on esitetty OAS:n lopussa. Jokaisessa vaiheessa saapuneeseen palautteeseen laaditaan vastineraportti, joka lähetetään tiedoksi palautteen jättäneille.

Kaavoitukseen liittyvä materiaali löytyy nähtävilläoloaikoina Huittisten kaupungintalolta teknisten palveluiden maankäytön vastuuyksikön ilmoitustaululta (Risto Rytin katu 36, 32700 HUITTINEN, 2 krs) sekä kaupungin verkkosivuilta www.huittinen.fi/nahtavillaolevatkaavat. Nähtävilläoloaikojen jälkeen kaavamateriaali löytyy kaupungin verkkosivuilta www.huittinen.fi/vireillaolevatkaavat.

Kaavan aloitus-, luonnos- ja ehdotusvaiheissa järjestetään yleisötilaisuus.

Kaavan aloitusvaihe ja vireilletulo

Kaavan vireilletulosta ja osallistumis- ja arviointisuunnitelman (OAS) nähtävilläolosta tiedotetaan lehti-ilmoituksella ja Huittisten kaupungin verkkosivuilla. Osallistumis- ja arviointisuunnitelma (OAS) asetetaan nähtäville 30 päivän ajaksi, jolloin viranomaisilla ja osallisilla on mahdollisuus jättää palautetta.

Valmisteluvaihe

Kaavan valmisteluvaiheenvaiheen aineiston nähtävilläolosta tiedotetaan lehti-ilmoituksella ja Huittisten kaupungin verkkosivuilla. Kaavan valmisteluvaiheen aineisto (kaavaluonnos, kaavaselostus, tarvittavat selvitykset) asetetaan nähtäville 30 päivän ajaksi, jolloin aineistosta pyydetään lausunnot viranomaisilta ja osallisilla on mahdollisuus lausua mielipiteensä (AKL 62 §:n ja MRA 30 §:n mukainen kuuleminen).

Kaavaehdotusvaihe

Kaavan ehdotusvaiheen aineiston nähtävilläolosta tiedotetaan lehti-ilmoituksella ja Huittisten kaupungin verkkosivuilla. Kaavan ehdotusvaiheen aineisto (kaavaehdotus, tarkistettu kaavaselostus, ja mahdolliset täydentävät selvitykset) asetetaan nähtäville 30 päivän ajaksi, jolloin aineistosta pyydetään lausunnot viranomaisilta ja osallisilla on mahdollisuus jättää muistutus (AKL 65 §:n ja MRA 27 §:n mukainen kuuleminen).

Kaavan hyväksyminen

Kaavan hyväksyy kaupunginhallitus. Hyväksymispäätöksestä lähetetään tieto lupa- ja valvontavirastolle, Satakuntaliitolle ja niille tahoille, jotka ovat sitä kirjallisesti pyytäneet. Kaavan lainvoimaisuudesta kuulutetaan Huittisten kaupungin verkkosivuilla ja Lauttakylä- ja Alueviestilehdissä (MRA 93 §).

Valitus

Osallisilla ja kunnan jäsenillä on mahdollisuus valittaa Huittisten kaupunginhallituksen hyväksymispäätöksestä Turun hallinto-oikeuteen. Muutoksenhausta kaavan hyväksymispäätökseen säädetään AKL 188 § ja valitusoikeudesta kaavan hyväksymistä koskevasta päätöksestä AKL 191 §.

5.4 Tavoiteaikataulu

Kaavaprosessin vaihe	Tavoiteaikataulu
Osallistumis- ja arviointisuunnitelma (OAS)	4 / 2026
Kaavaluonnos	8 / 2026
Kaavaehdotus	10 / 2026
Kaavan hyväksyminen	12 / 2026

6. Yhteystiedot

Mielipiteet, muistutukset ja lausunnot tulee osoittaa Huittisten kaupunginhallitukselle:

kaupunki@huittinen.fi tai
Huittisten kaupunki, kaupunginhallitus
Risto Rytin katu 36, 32700 Huittinen

Kaavaa laativa asiantuntija

Arkkitehti Petri Tuormala, Projoplan Oy
Pieni Roobertinkatu 16, 00120 Helsinki
p. +358 40 575 61 07
petri.tuormala@projo.fi
www.projoplan.fi

Hanketoimija

Timo Kempainen, Greensky Energy Oy
Linnoitustie 6, 02600 Espoo
p. +358 50 400 1511
timo@greensky.fi
www.greensky.fi

Huittisten kaupunki

Risto Rytin katu 36, 32700 Huittinen
www.huittinen.fi

Kaavoitusarkkitehti Annamaria Puumala
p. +358 44 560 4195
annamaria.puumala@huittinen.fi

Tekninen johtaja Seija Holmi
p. +358 44 560 4341
seija.holmi@huittinen.fi